



# PRE-9 วิชาสามัญ

## เฉลยข้อสอบ

วิชาสังคมศึกษาฯ (รหัสวิชา 19)

**เปิดสอบแบบเปเปอร์ทางอินเทอร์เน็ต ในช่วงวันที่กำหนดไว้ เท่านั้น**

### คำอธิบาย

1. ข้อสอบชุดนี้ มีจำนวน 50 ข้อ คะแนนเต็ม 100 คะแนน ให้เวลารวม 1 ชั่วโมง 30 นาที
2. นักเรียนจะต้องพยายามทำข้อสอบและจับเวลาเหมือนกับการสอบแข่งขันจริง ห้ามใช้เวลาสอบเกินที่กำหนดและห้ามเปิดตำราดู หรือนำอุปกรณ์ช่วยในการคิดคำนวณมาใช้เด็ดขาด ทั้งนี้เพื่อประโยชน์ในการทดสอบวัดความรู้ของตัวนักเรียนเอง
3. การประเมินผล นักเรียนสามารถเข้ามาดูเฉลยข้อสอบอย่างละเอียดได้ ในช่วงวันที่กำหนดไว้ ทาง [www.bunditnaeaw.com](http://www.bunditnaeaw.com) ซึ่งจะทำให้สามารถตรวจคะแนนที่ทำได้ด้วยตนเอง

### เรียนท่านผู้ปกครอง, ครู-อาจารย์ และนักเรียนทุกท่าน

หากท่านมีความคิดเห็นเพิ่มเติม หรือแตกต่างจากเฉลยข้อสอบที่โชว์ไว้นี้ ท่านสามารถแสดงความคิดเห็นให้บัณฑิตแนแวทราบ ได้ทั้งทางแฟกซ์อัตโนมัติ ที่หมายเลข 02-6171820 และทางเว็บไซต์ (โดยคลิกที่ปุ่มเลือกแสดงความคิดเห็นในฟอร์มเลือกดูเฉลยข้อสอบแต่ละวิชา) ทีมงานบัณฑิตแนแวขอขอบพระคุณในความคิดเห็นของท่านล่วงหน้า และจะนำไปปรับปรุงการทำงานให้มีประสิทธิภาพยิ่งขึ้นต่อไป

(สงวนลิขสิทธิ์ห้ามเผยแพร่หรืออ้างอิงก่อนได้รับอนุญาตเป็นลายลักษณ์อักษร)





## เฉลยข้อสอบ PRE-9 วิชาสามัญ (ทาง INTERNET)

### วิชาสังคมศึกษา รหัสวิชา 19

1. 4) 2. 3) 3. 2) 4. 1) 5. 1) 6. 1) 7. 4) 8. 2) 9. 2) 10. 3)  
 11. 5) 12. 4) 13. 2) 14. 2) 15. 1) 16. 1) 17. 1) 18. 1) 19. 3) 20. 1)  
 21. 3) 22. 4) 23. 1) 24. 4) 25. 1) 26. 2) 27. 2) 28. 2) 29. 4) 30. 3)  
 31. 4) 32. 3) 33. 1) 34. 4) 35. 5) 36. 4) 37. 1) 38. 1) 39. 3) 40. 2)  
 41. 1) 42. 4) 43. 4) 44. 1) 45. 1) 46. 4) 47. 1) 48. 2) 49. 3) 50. 5)

**1. เฉลย 4) ญิบรออิล** - กาหลิบองค์แรกของศาสนาอิสลาม

ญิบรออิล เป็นเทพบริวารหรือเทวดา หรือมลาอิกะห์ ที่มีหน้าที่นำเทวโองการจากพระอัลลอฮ์มาให้ นบีมุฮัมมัด ซึ่งพระอัลลอฮ์ทรงสร้างเทวดาเพื่อชักนำคนให้ไปสู่ในทางที่เที่ยง และมีหน้าที่คอยรับใช้พระอัลลอฮ์ เทวดาที่สำคัญ ได้แก่ ญิบรออิล มิกาอิล อิสราอิล เป็นต้น

กาหลิบ เป็นประมุขทางศาสนาและการปกครองต่อจากท่านนบีมุฮัมมัด (ตามนิกายซุนนี) โดยอาบูบักร์ ผู้เป็นพ่อตาของนบีมุฮัมมัดได้รับตำแหน่งกาหลิบเป็นคนแรก

1) อัลกุรอาน เป็นคัมภีร์สำคัญของศาสนาอิสลามที่พระเจ้า คือ พระอัลลอฮ์ประทานให้แก่ท่านศาสดา มุฮัมมัดโดยผ่านเทวดา (ญิบรออิล) แล้วได้บันทึกไว้เป็นภาษาอาหรับ โดยคัมภีร์อัลกุรอานเป็นคัมภีร์ฉบับสุดท้ายที่พระอัลลอฮ์ประทานให้ จึงเป็นคัมภีร์ที่สมบูรณ์ที่สุดด้วยบัญญัติทางศาสนา และวิชาการทุกแขนง

2) อัลหะดีษ เป็นคัมภีร์ที่สาวกของท่านนบีมุฮัมมัดได้จดคำสอน การกระทำ และจริยวัตรของท่านนบีมุฮัมมัด ในเรื่องต่างๆ เช่น เรื่องศาสนา สังคม กฎหมาย การแต่งงาน การรักษาความสะอาด เป็นต้น

3) หลักศรัทธาต่อพระศาสนทูต (รอซูล) หรือศาสดา ศาสนทูต คือ บุคคลที่ได้รับโองการจากพระเจ้า (พระอัลลอฮ์) ให้นำคำสั่งสอนไปประกาศเผยแผ่ให้มนุษย์ปฏิบัติตาม ในคัมภีร์อัลกุรอานมีศาสนทูตทั้งหมด 25 ท่าน และท่านนบีมุฮัมมัดเป็นศาสนทูตท่านที่ 25 เป็นศาสนทูตท่านสุดท้าย โดยพระอัลลอฮ์จะไม่ส่งศาสนทูตมาอีก

**2. เฉลย 3) คัมภีร์ปุราณะ**

ปุราณะ เป็นภาษาสันสกฤต แปลว่า เก่าแก่ คัมภีร์ปุราณะอยู่ในรูปแบบของฉันทน์ ริเริ่มจากฝ่ายไศวะนิกาย และฝ่ายไวศณพนิกาย คัมภีร์เล่มนี้ได้กล่าวถึงตำนานปรัมปราอันว่าด้วยการกำเนิดโลก เทวดา มนุษย์ และสิ่งทั้งปวง และเป็นแหล่งความรู้หลายประการ เช่น ความรู้ทางศาสนา ปรัชญา ประวัติศาสตร์ บุคคลสำคัญ พฤติกรรมของชาวฮินดู ลักษณะบ้านเมืองตั้งแต่สมัยโบราณถึงยุคกลาง นอกจากนี้ยังมีปัญจลักษณะอันว่าด้วยเรื่องราวถึง 5 ประการ คือ ความเป็นมาของเอกภพ, ความพิเนาศ และการกลับมีขึ้นมาใหม่ของเอกภพ, ประวัติของเทพเจ้าและทวยเทพ, การครองโลกของพระมनु 14 พระองค์ และประวัติของสุริยวงศ์และจันทร์ทรงค์

คัมภีร์ปุราณะ มีจำนวน 18 เล่ม เรียกว่า มหาปุราณะ เป็นคัมภีร์ที่เกี่ยวข้องกับเทพเจ้า 3 พระองค์ คือ พระพรหม พระวิษณุ และพระคเษวะ นอกจากนี้ยังมีคัมภีร์ย่อยอีก 18 เล่ม เรียกว่า อุปปุราณะ อีกด้วย



3. **เฉลย 2)** เป็นวันที่พระพุทธเจ้าแสดงโอวาทปาติโมกข์  
วันที่พระพุทธเจ้าแสดงโอวาทปาติโมกข์ คือ วันมาฆบูชา  
วันอาสาฬหบูชา ตรงวันขึ้น 15 ค่ำ เดือน 8 มีความสำคัญ คือ
1. เป็นวันที่พระพุทธเจ้าแสดงปฐมเทศนา ชื่อว่า ธัมมจักกัปปวัตตนสูตร
  2. เป็นวันที่พระพุทธเจ้าทรงได้อริยสาวกองค์แรก คือ พระอัญญาโกณฑัญญะ
  3. เป็นวันที่พระสงฆ์องค์แรกเกิดขึ้น
  4. เป็นวันที่มีพระรัตนตรัยครบองค์ ๓ คือ มีพระพุทธเจ้า พระธรรม พระสงฆ์
4. **เฉลย 1)** พระอาจารย์มั่น ภูริทัตโต  
**พระอาจารย์มั่น ภูริทัตโต** เป็นพระภิกษุชาวไทยสายธรรมยุตชื่อดังในประวัติศาสตร์พระกรรมฐานไทย เมื่อท่านเป็นพระภิกษุ ได้ปฏิบัติตนอย่างเคร่งครัดและเผยแผ่พระพุทธศาสนา โดยวางแนวทางในการปฏิบัติสมณะและวิปัสสนาตามหลักธรรมคำสอนขององค์สมเด็จพระสัมมาสัมพุทธเจ้าให้แก่ประชาชน ทำให้ท่านมีพระสงฆ์และฆราวาสเป็นลูกศิษย์จำนวนมาก จึงทำให้แนวคำสอนของท่านเป็นที่รู้จักกันดีว่าเป็นคำสอนพระวัดป่า (สายพระอาจารย์มั่น ภูริทัตโต)
5. **เฉลย 1)** สังคมชนบท - มีความหลากหลายในระบบชนชั้น  
สังคมไทยแยกชุมชนการเป็นอยู่ของคนในสังคมไทยได้ 2 ลักษณะ คือ
1. ชุมชนเมือง คือ ชุมชนที่มีผู้คนอาศัยอยู่อย่างหนาแน่น และชุมชนที่มีการปกครองตนเองแบบเทศบาล โดยชุมชนเมืองจะมีความเจริญก้าวหน้าทางวัตถุ เช่น การคมนาคมขนส่ง ระบบสื่อสารโทรคมนาคม การมีอาชีพหลากหลาย ประชาชนมีระดับการศึกษาสูงมีรายได้สูง มีคนหลากหลายชาติหลายภาษา และเป็นที่ยอมรับของวัฒนธรรมต่างๆ ดังนั้นชุมชนเมืองจึงเป็นศูนย์กลางทางการเมือง การปกครอง การค้า อุตสาหกรรม และบริการต่างๆ มากมาย
  2. ชุมชนชนบท คือ ชุมชนที่มีผู้คนอาศัยอยู่อย่างเบาบาง กระจัดกระจาย เป็นชุมชนเล็กๆ เช่น หมู่บ้านที่มีคนมาอยู่รวมกันไม่มากนักทำให้เกิดความสัมพันธ์แบบส่วนตัว หรือแบบปฐมภูมิ มีความใกล้ชิดสนิทสนม ตลอดจนมีความเอื้อเฟื้อเผื่อแผ่กันในยามทุกข์และสุขไม่มีการแบ่งชนชั้นทางสังคมอย่างชัดเจน เนื่องจากชุมชนชนบทส่วนใหญ่เป็นสังคมเกษตรกรรม ชาวชนบทส่วนใหญ่จึงมีอาชีพทำนา ทำสวน ทำไร่ มีรายได้เฉลี่ยต่ำกว่าชุมชนเมือง แต่สังคมชนบทจะมีความยึดมั่นในศาสนา และแบบประเพณี มีธรรมชาติสวยงาม อากาศดีไม่มีมลภาวะ



6. เฉลย 1) กฎกระทรวง

การจัดทำกฎหมายเป็นกระบวนการทางนิติบัญญัติ ได้แก่ การทำให้มีกฎหมายในรูปแบบใดรูปแบบหนึ่ง ขึ้นใช้ในสังคมต้องมืองค์กรหรือหน่วยงาน ซึ่งเรียกว่า “ผู้มีอำนาจจัดให้มีกฎหมาย” โดยกฎหมายลายลักษณ์อักษรของไทยที่องค์กรต่างๆ เป็นผู้ตรา มีดังนี้

| องค์กร/หน่วยงาน             | กฎหมายที่บัญญัติขึ้นมาบังคับใช้                    | สถานที่บังคับใช้                             |
|-----------------------------|--|--|
| รัฐสภา                      | พระราชบัญญัติ                                      | ทั่วราชอาณาจักร                              |
| รัฐบาลหรือ ครม.             | 1. พระราชกำหนด<br>2. พระราชกฤษฎีกา<br>3. กฎกระทรวง | ทั่วราชอาณาจักร                              |
| องค์กรปกครองส่วนท้องถิ่น    |  |  |
| 1. เทศบาล                   | เทศบัญญัติ   | เฉพาะในเขตเทศบาลนั้นๆ                        |
| 2. องค์การบริหารส่วนจังหวัด | ข้อบัญญัติองค์การบริหารส่วนจังหวัด                 | เฉพาะในเขตองค์การบริหารส่วนจังหวัดนั้นๆ      |
| 3. องค์การบริหารส่วนตำบล    | ข้อบัญญัติองค์การบริหารส่วนตำบล                    | เฉพาะในเขตองค์การบริหารส่วนตำบลนั้นๆ         |
| 4. กรุงเทพมหานคร            | ข้อบัญญัติกรุงเทพมหานคร                            | เฉพาะในเขตกรุงเทพมหานคร ซึ่งเป็นเมืองหลวง    |
| 5. เมืองพัทยา               | ข้อบัญญัติเมืองพัทยา                               | เฉพาะในเขตเมืองพัทยา ซึ่งเป็นเมืองท่องเที่ยว |

7. เฉลย 4) ภาษีอากรของประชาชน

รายได้ของรัฐบาล จะเป็นรายได้ในส่วนของงบประมาณแผ่นดินซึ่งเป็นรายได้ที่ได้ในประเทศ ภาษีอากรจะเป็นรายได้มากที่สุดคือ 88% ของรายได้ทั้งหมด

- 1) และ 2) เป็นเงินที่ได้จากต่างประเทศจะเป็นบัญชีดุลการชำระเงิน
- 3) ผลกำไรจากรัฐวิสาหกิจ เท่ากับ 6%

8. เฉลย 2) ที่ประชุมสมัชชาใหญ่แห่งสหประชาชาติ

**หลักปฏิญญาสากลว่าด้วยสิทธิมนุษยชน** (Universal Declaration of Human Rights หรือ UDHR) คือ การประกาศเจตนารมณ์ในการร่วมมือระหว่างประเทศที่มีความสำคัญในการวางกรอบเบื้องต้นเกี่ยวกับสิทธิมนุษยชน และเป็นเอกสารหลักด้านสิทธิมนุษยชนฉบับแรก ซึ่งที่ประชุมสมัชชาใหญ่แห่งสหประชาชาติ ให้การรับรองตามข้อมติที่ 217 A (III) เมื่อวันที่ 10 ธันวาคม พ.ศ. 2491 (ค.ศ. 1948) โดยประเทศไทยออกเสียงสนับสนุน



9. **เฉลย 2)** ความผิดฐานฉ้อโกงทรัพย์  
 ความผิดฐานฉ้อโกงทรัพย์ เป็นการเจตนาลักทรัพย์ของผู้อื่น โดยใช้กำลังประทุษร้าย หรือขู่เข็ญว่าในทันทีนั้นจะใช้กำลังประทุษร้าย
- 1) ความผิดฐานลักทรัพย์ เป็นการเจตนาเอาทรัพย์ของผู้อื่นไปครอบครอง
  - 3) ความผิดฐานชิงทรัพย์ เป็นการเจตนาลักทรัพย์ของผู้อื่น โดยการใช้กำลัง การประทุษร้าย หรือขู่เข็ญว่าจะใช้กำลังประทุษร้าย
  - 4) ความผิดฐานปล้นทรัพย์ เป็นการเจตนาเอาทรัพย์ของผู้อื่น โดยใช้กำลังประทุษร้ายหรือขู่เข็ญว่าในทันทีนั้นจะใช้กำลังประทุษร้าย โดยร่วมกระทำความผิดด้วยกันตั้งแต่สามคนขึ้นไป
  - 5) ความผิดฐานยกยอกทรัพย์ เป็นการเจตนาครอบครองทรัพย์ ซึ่งเป็นของผู้อื่นหรือผู้อื่นเป็นเจ้าของรวมอยู่ด้วย เบียดบังเอาทรัพย์นั้นเป็นของตนหรือบุคคลอื่นโดยทุจริต
10. **เฉลย 3)** ประธานาธิบดีมีสิทธิถูกถอดถอนโดยฝ่ายนิติบัญญัติผ่านการอภิปรายไม่ไว้วางใจได้
- ประชาธิปไตยระบบประธานาธิบดี**  
 เป็นประชาธิปไตยแบบมีผู้แทนระบบหนึ่งซึ่งสาธารณชนเลือกตั้งประธานาธิบดีผ่านการเลือกตั้งเสรีและยุติธรรม ประธานาธิบดีเป็นทั้งประมุขแห่งรัฐและประมุขรัฐบาล (เป็นหน้าเป็นตาของประชาชน และเป็นหัวหน้านโยบายด้วย) โดยควบคุมอำนาจบริหารส่วนใหญ่ ประธานาธิบดีมีวาระการดำรงตำแหน่งแน่นอนและไม่อาจดำรงตำแหน่งเกินกำหนดเวลาได้ เพราะได้รับเลือกตั้งจากประชาชน การเลือกตั้งตามแบบมีกำหนดวันที่ชัดเจนและไม่อาจเปลี่ยนแปลงได้โดยง่าย ประธานาธิบดีควบคุมคณะรัฐมนตรีโดยตรง สมาชิกคณะรัฐมนตรีนั้นได้รับการแต่งตั้งอย่างเจาะจงจากประธานาธิบดีด้วยตนเอง ประธานาธิบดีไม่อาจถูกถอดถอนออกจากตำแหน่งได้โดยง่ายจากฝ่ายนิติบัญญัติ แม้ประธานาธิบดีจะถืออำนาจบริหารส่วนมากไว้ แต่ก็ไม่สามารถถอดถอนสมาชิกฝ่ายนิติบัญญัติได้โดยง่ายเช่นกัน ประชาธิปไตยประเภทนี้จึงไม่พบแพร่หลายทั่วโลกในปัจจุบัน แต่พบได้ในประเทศส่วนใหญ่ในทวีปอเมริกา ซึ่งระบบนี้ไม่มีนายกรัฐมนตรี ฝ่ายบริหารไม่สามารถยุบสภา และฝ่ายนิติบัญญัติไม่สามารถอภิปรายไม่ไว้วางใจ
11. **เฉลย 5)** ฉอม ฉาค รุสโซ  
 ฉอม ฉาค รุสโซ ได้รับยกย่องให้เป็นเจ้าทฤษฎีอำนาจอธิปไตยประชาชน เขียนหนังสือสัญญาประชาคมเกี่ยวกับรัฐบาลควรเกิดจากความเห็นชอบร่วมกันของประชาชนและต้องปกครองด้วยความยุติธรรม และอยู่ร่วมกันอย่างมีความสุขหากรัฐบาลผิดสัญญาประชาชนมีสิทธิ์ล้มล้างรัฐบาลได้ หลักการเกี่ยวกับเสรีภาพ ความเสมอภาค และภราดรภาพ ก็เป็นแนวคิดของ ฉอม ฉาค รุสโซ



12. เฉลย 4) การกำหนดราคาขั้นสูง

**ระบบเศรษฐกิจแบบผสม** รัฐบาลสามารถเข้าแทรกแซงตลาดได้โดยใช้นโยบายการควบคุมราคา ซึ่งมีผลกระทบต่อคุณภาพของตลาด

**การควบคุมราคา (Price Control)** ทำให้ราคาสินค้ามีเสถียรภาพ เพราะเมื่อปริมาณการผลิตเปลี่ยนแปลงจะทำให้ราคาเปลี่ยนแปลงสูงหรือต่ำตามไปด้วยซึ่งจะทำให้ผู้บริโภคหรือผู้ผลิตได้รับความเดือดร้อน ดังนั้น รัฐบาลจึงเข้ามาให้ความช่วยเหลือผ่านเครื่องมือต่างๆ คือ

1. การกำหนดราคาขั้นสูง (Maximum Price Control) เป็นการควบคุมราคา**เพื่อให้ความช่วยเหลือผู้บริโภค**ที่ได้รับความเดือดร้อนจากการที่สินค้าที่จำเป็นแก่การดำรงชีวิตมีราคาสูงขึ้น

2. การกำหนดราคาขั้นต่ำ (Minimum Price Control) เป็นการควบคุมราคา**เพื่อให้ความช่วยเหลือผู้ผลิต**ไม่ได้รับความเดือดร้อนจากการที่ราคาสินค้าที่ผลิตได้ต่ำเกินไปไม่คุ้มทุนที่ลงไป

13. เฉลย 2) บุญบังไฟ

พิธีแห่นางแมวเป็นพิธีที่ทำเพื่อขอฝน คล้ายประเพณีบุญบังไฟซึ่งเป็นพิธีบูชาพญาแถนเพื่อขอฝน นิยมทำกันในเดือนเมษายนถึงพฤษภาคมของทุกปี

14. เฉลย 2) อารยธรรมลุ่มแม่น้ำสินธุใช้อักษรสันสกฤต

**อารยธรรมลุ่มแม่น้ำสินธุ**

เป็นแหล่งอารยธรรมเริ่มแรกของอินเดีย อยู่บริเวณดินแดนภาคตะวันตกของอินเดีย (ปากีสถานในปัจจุบัน) ดินแดนลุ่มแม่น้ำสินธุอุดมสมบูรณ์เหมาะแก่การทำกสิกรรม บ้างเรียกว่าวัฒนธรรมฮาร์ปโป (Harappa Culture) ซึ่งเป็นชื่อเมืองโบราณที่ตั้งอยู่บริเวณลุ่มแม่น้ำสินธุเมื่อประมาณ 3500-1000 ปีก่อนพุทธศักราช

หลักฐานทางโบราณคดีพบว่าเมืองใหญ่ 2 เมือง คือ เมืองฮาร์ปโป (Harappa) และเมืองโมเฮนโจดาโร (Mohenjo-Daro) หลักฐานดังกล่าวทำให้ทราบว่าบริเวณลุ่มแม่น้ำสินธุมีผู้คนตั้งถิ่นฐานและสร้างสรรค์อารยธรรมมายาวนาน คือ พวกดราวิเดียน สิ่งที่เด่นที่สุดของอารยธรรมลุ่มแม่น้ำสินธุ ตัวเมืองที่มีการวางผังเมืองอย่างเป็นระเบียบ แยกพื้นที่ใช้งานออกจากกันอย่างชัดเจน เช่น เขตที่อยู่อาศัย ศาสนสถาน ยุ้งฉาง มีการตัดถนนเป็นมุมฉากและแบ่งเมืองออกเป็นตาราง แสดงความรู้ด้านเรขาคณิตขั้นสูง สิ่งที่โดดเด่นกว่าอารยธรรมอื่นๆ คือ มีการจัดระบบสุขาภิบาลที่ดีเป็นระบบ จากรูปแบบการก่อสร้างแสดงให้เห็นว่าการปกครองแบบรวมอำนาจซึ่งผู้ปกครองอาจเป็นนักบวชหรือกษัตริย์ที่เป็นผู้นำศาสนาด้วย

ในดินแดนลุ่มน้ำสินธุยังพบวัฒนธรรมด้านภาษา คือ ตัวอักษรโบราณของอินเดีย ซึ่งเป็นอักษรดั้งเดิมที่ยังไม่มีนักวิชาการอ่านออก อักษรโบราณนี้ปรากฏในดวงตราต่างๆ มากกว่า 1200 ชิ้น โดยในดวงตราจะมีภาพ วัว ควาย เสือ จระเข้ และช้าง ปรากฏอยู่ด้วย

15. เฉลย 1) เพื่อให้พ้นจากอิทธิพลของลัทธิจักรวรรดินิยม

รัชกาลที่ 5 ปฏิรูปประเทศครั้งใหญ่ ทั้งด้านการเมืองการปกครอง เศรษฐกิจและสังคม เพราะเกรงภัยลัทธิจักรวรรดินิยมหรือกลัวการขยายอิทธิพลของชาติตะวันตก



16. **เฉลย 1)** นโยบายการคลังแบบหดตัว และใช้งบประมาณเกินดุล

1. **นโยบายการคลัง (Fiscal Policy)** คือ มาตรการที่รัฐบาลใช้เครื่องมือด้านการจัดหารายได้ การใช้จ่ายและการบริหารหนี้สาธารณะ เพื่อให้บรรลุเป้าหมายทางด้านเศรษฐกิจมหภาค มาตรการดังกล่าวจะมีผล ดังนี้

- **ระยะสั้น** จะส่งผลกระทบต่อตัวแปรทางด้านเศรษฐกิจ เช่น อุปสงค์รวม ระดับการจ้างงาน
- **ระยะยาว** มุ่งเน้นอัตราการเจริญเติบโตที่แท้จริงของผลผลิต

**วัตถุประสงค์หลัก** คือ รักษาเสถียรภาพทางเศรษฐกิจให้อยู่ในภาวะที่เหมาะสม เสริมสร้างความเจริญเติบโตทางเศรษฐกิจ และส่งเสริมการกระจายรายได้ให้เป็นธรรม

| ประเภทของนโยบายการคลัง                                  |   |
|---|---|
| นโยบายการคลังแบบขยายตัว<br>(Expansionary Fiscal Policy) | นโยบายการคลังแบบหดตัว<br>(Contractionary Fiscal Policy)   |
| รายจ่ายรัฐบาลมากกว่ารายรับ                              | รายรับมากกว่ารายจ่าย  |
| ใช้ในการเพิ่มงบประมาณรายจ่าย และลดอัตราภาษี             | ใช้ในการลดงบประมาณรายจ่าย และเพิ่มอัตราภาษี   |
| ใช้ในการฉีกรัฐวิญญิตตกต่ำ                               | <b>กรณีเศรษฐกิจฟองสบู่</b> , เศรษฐกิจขยายตัวมากเกินไป,<br>เกิดภาวะเงินเฟ้อ, เกิดปัญหาการว่างงานจำนวนมาก |
| ใช้งบประมาณขาดดุล                                       | ใช้งบประมาณเกินดุล  |

2. **งบประมาณแผ่นดิน** คือ แผนเกี่ยวกับการใช้จ่ายของรัฐบาลและแผนเกี่ยวกับการจัดหารายรับมาให้เพียงพอกับการใช้จ่ายในรอบระยะเวลาหนึ่ง โดยปกติถือระยะเวลา 1 ปี เป็นเกณฑ์

| ประเภทของงบประมาณแผ่นดิน  |   |
|---|---|
| งบประมาณสมดุล (Balanced Budget)   | งบประมาณไม่สมดุล (Unbalanced Budget)                |
| งบประมาณที่เป็นรายได้ของรัฐ ได้แก่<br>รายได้จากภาษีอากร, จากการขายสิ่งของและบริการ,<br>จากรัฐพาณิชย์ และรายได้อื่นๆ | งบประมาณที่เป็นรายได้ของรัฐ                         |
| รวมกันแล้วเท่ากับรายจ่ายของรัฐพอดี  | รวมกันแล้วไม่เท่ากับรายจ่ายของรัฐ                   |
|   | รายได้ > รายจ่าย = งบประมาณเกินดุล (Surplus Budget) |
|   | รายจ่าย > รายได้ = งบประมาณขาดดุล (Deficit Budget)  |



17. **เฉลย 1)** สิ่งแวดล้อม
- Earth Summit เป็นการประชุมสุดยอดเกี่ยวกับสิ่งแวดล้อมที่กรุงริโอ เดจาเนโร ประเทศบราซิล จัดขึ้นครั้งแรก เมื่อเดือนมิถุนายน พ.ศ. 2535 มีข้อตกลงเกี่ยวกับ
- การป้องกันการเพิ่มขึ้นของอุณหภูมิในโลกจากปฏิกิริยาเรือนกระจก
  - การอนุรักษ์สิ่งแวดล้อมชีวภาพ
  - การอนุรักษ์ป่าไม้
  - การพัฒนาระบบนิเวศอย่างเหมาะสม
- 3) แผนงานอาหารแห่งโลก (WFP)
18. **เฉลย 1)** การเสื่อมอำนาจของอาณาจักรขอม
- ปัจจัยสำคัญในการสถาปนาอาณาจักรสุโขทัย** มีดังนี้
1. **ปัจจัยภายใน** ได้แก่
    - 1.1 **ความสามารถของผู้นำชาวไทย** เมื่ออำนาจทางการเมืองของอาณาจักรขอมเสื่อมสลายลง ผู้นำคนไทย คือ พ่อขุนผาเมือง และพ่อขุนบางกลางทาว จึงร่วมมือกันรวมกำลังไพร่พลเข้าขับไล่ขอมสบาดโขลญลำพง ยึดเมืองสุโขทัยกลับคืนมา และสถาปนาอาณาจักรสุโขทัยขึ้นเป็นผลสำเร็จในตอนปลายพุทธศตวรรษที่ 18
    - 1.2 **รักความเป็นอิสระ** คนไทยมีนิสัยรักอิสระไม่ชอบให้ผู้ใดกดขี่ข่มเหงและบังคับ การขับไล่ขอมจึงได้รับความร่วมมือร่วมใจจากชาวไทยทุกคน จนสามารถปลดปล่อยกรุงสุโขทัยเป็นอิสระได้ในที่สุด
    - 1.3 **บ้านเมืองมีความอุดมสมบูรณ์เหมาะแก่การเกษตร** มีผู้คนตั้งบ้านเรือนเป็นชุมชนที่ค่อนข้างหนาแน่น จึงมีความพร้อมทั้งกำลังคนและเสบียงอาหาร
  2. **ปัจจัยภายนอก** ได้แก่ การเสื่อมอำนาจของอาณาจักรขอม หลังจากพระเจ้าชัยวรมันที่ 7 (พ.ศ. 1724-1761) ลี้พระชนม์ อาณาจักรขอมเสื่อมลงมาก การเมืองไม่มีเสถียรภาพ มีความวุ่นวายเกิดขึ้นบ่อยครั้ง กษัตริย์ที่ปกครองต่อมาขาดความเข้มแข็ง ไม่อาจควบคุมดูแลอาณาจักรอันกว้างขวางได้เช่นแต่ก่อน เปิดโอกาสให้บรรดาแว่นแคว้นและหัวเมืองต่างๆ รวมทั้งสุโขทัยสามารถก่อตั้งอาณาจักรของตนขึ้นมาได้ในช่องว่างแห่งอำนาจนี้
19. **เฉลย 3)** นิโคลัส คอเปอร์นิคัส ค้นพบทฤษฎีสุริยจักรวาล
- พัฒนาการทางวิทยาศาสตร์ระยะแรก เป็นวิทยาศาสตร์กายภาพด้านดาราศาสตร์ เริ่มต้นเมื่อ นิโคลัส คอเปอร์นิคัส ชาวโปแลนด์ ค้นพบทฤษฎีสุริยจักรวาลว่า ดวงอาทิตย์เป็นศูนย์กลางของจักรวาล
20. **เฉลย 1)** ที่ตั้ง ความสูง-ต่ำของพื้นที่ ความใกล้-ไกลทะเล แนวเทือกเขา
- ปัจจัยที่ทำให้ภูมิอากาศแตกต่างกัน ได้แก่ ที่ตั้ง หรือละติจูด, ความใกล้-ไกลทะเล, ความสูง-ต่ำของพื้นที่, ลมประจำที่พัดผ่าน และการวางตัวของเทือกเขา
- 2) และ 3) มีปริมาณน้ำฝน จึงไม่ถูกต้อง
  - 4) และ 5) มีอุณหภูมิ จึงไม่ถูกต้อง





## 21. เฉลย 3) คีลกำลัง

คีลกำลัง มีเฉพาะนิกายโรมันคาทอลิก ทำเพื่อเพิ่มศรัทธาในความเป็นชาวคริสต์

- 1) คีลบวช พิธีแต่งตั้งบุคคลเป็นบาทหลวง
- 2) คีลอภัยบาป ชาวคริสต์ที่รู้ตัวว่าทำผิดจะไปสารภาพบาปกับบาทหลวง บาทหลวงจะไถ่บาปให้แล้วให้ไปทำความดีชดเชย
- 4) คีลมหาสนิท (พิธีมิสซา) ทำเพื่อระลึกถึงชีวิตและคำสอนของพระเยซู
- 5) คีลเจิมคนไข้ เป็นศีลที่โปรดให้สำหรับผู้ป่วยที่อ่อนกำลังในสภาพที่นำเป็นห่วง หรือกำลังจะสิ้นใจ ทำให้หลุดพ้นจากบาปและมีกำลังต่อสู้กับความอ่อนแอ

## 22. เฉลย 4) หลักปรมาตมันและโมกษะ

**หลักปรมาตมันและโมกษะ** คือ หนทางที่นำไปสู่การหลุดพ้นจากการเวียนว่ายตายเกิด ได้แก่

1. กรรมมรรค หรือกรรมโยคะ หมายถึง ทางแห่งกรรม ให้ละกรรมที่ทำให้เวียนว่ายตายเกิด และปฏิบัติกรรม ที่ทำให้หลุดพ้น
2. ภักติมรรค หมายถึง ทางแห่งความดี คือ ความภักดีต่อพระเจ้า
3. ชญาณมรรค หมายถึง ทางแห่งความดี คือ การทำสมาธิให้เกิดการรู้แจ้ง หรือเกิดปัญญา
4. ราชมรรค หมายถึง ทางแห่งการฝึกฝนจิตอย่างเคร่งครัด

## 23. เฉลย 1) หลักธรรมชั้นสูงล้วนๆ

พระอภิธรรมปิฎก เป็นหลักธรรมชั้นสูงล้วนๆ

- 2) วินัยระเบียบข้อบังคับของสงฆ์ คือ พระวินัยปิฎก
- 3) คำสอนของพระพุทธเจ้าและสาวก คือ พระสุตตันตปิฎก
- 4) ชาดกต่างๆ อยู่ในพระสุตตรหรือพระสุตตันตปิฎก

## 24. เฉลย 4) รู้ทั้งรูปธรรมและนามธรรมล้วนเกิดดับไม่เที่ยงเป็นอนัตตา

**สติปัฏฐาน ๔** คือ ข้อปฏิบัติเพื่อรู้แจ้งเข้าใจความเป็นจริงของสิ่งทั้งปวง เห็นสิ่งทั้งหลายตามความเป็นจริง ตามกฎไตรลักษณ์ (สามัญลักษณ์) โดยไม่มีความยึดติดด้วยอำนาจกิเลสทั้งปวง มี 4 ระดับ ได้แก่

1. กายานุสสณาสติปัฏฐาน หมายถึง การมีสติระลึกถึงกายเป็นฐาน โดยเข้าใจว่าร่างกาย คือ ธาตุ ๔ (ดิน น้ำ ลม ไฟ) มาประชุมรวมกันเป็นร่างกาย เป็นรูปธรรม ไม่เที่ยงแท้ เป็นทุกข์ และเป็นอนัตตา ตรงกับกฎไตรลักษณ์
2. เวทนานุสสณาสติปัฏฐาน หมายถึง การมีสติระลึกถึงเวทนาเป็นฐาน ไม่มองว่ากำลังทุกข์ กำลังสุข หรือเฉยๆ แต่เป็นนามธรรมที่มากเกิด ดับ เวทนา ไม่เที่ยง เป็นทุกข์ และเป็นอนัตตา
3. จิตตานุสสณาสติปัฏฐาน หมายถึง การมีสติระลึกถึงจิตเป็นฐาน ระลึกถึงเจตสิก และจิต มีสติมองทุกสิ่งเป็นนามธรรม เห็นความเกิดดับ จิตล้วนไม่เที่ยง เป็นทุกข์ และเป็นอนัตตา
4. ธรรมมานุสสณาสติปัฏฐาน หมายถึง การมีสติระลึกถึงสภาวะธรรมเป็นฐาน ทั้งรูปธรรมและนามธรรม ล้วนมีความเกิดดับ ไม่เที่ยง เป็นทุกข์ และเป็นอนัตตา



25. **เฉลย 1)** เป็นกลุ่มเอกชน  
กลุ่มผลประโยชน์ หมายถึง กลุ่มคนที่มุ่งหวังผลประโยชน์ทางการเมืองเหมือนกันรวมตัวกันจัดตั้งเป็นองค์การอย่างเป็นระบบ  
2), 3) และ 4) เป็นคำตอบที่ถูกต้อง
26. **เฉลย 2)** อัยการ  
คดีเริ่มต้นที่พนักงานสอบสวน (ตำรวจ) เมื่อสรุปสำนวนแล้ว ต้องส่งสำนวนให้อัยการพิจารณาสั่งฟ้องหรือไม่ฟ้อง อัยการเป็นนายของแผ่นดิน มีหน้าที่ฟ้องร้องคดีแทนโจทก์
27. **เฉลย 2)** ค่าของเงินลดลง  
ราคาสินค้าและบริการมีแนวโน้มสูงขึ้นเรื่อยๆ หมายถึง เกิดภาวะเงินเฟ้อ ทำให้ค่าของเงินลดต่ำลง
28. **เฉลย 2)** นับถือศาสนาโดยไม่เป็นปฏิปักษ์ต่อหน้าที่ของพลเมือง  
**หน้าที่ของประชาชนชาวไทย ตามรัฐธรรมนูญแห่งราชอาณาจักรไทย พุทธศักราช 2550** มีดังต่อไปนี้  
1. บุคคลมีหน้าที่รักษาไว้ซึ่งชาติ ศาสนา พระมหากษัตริย์และการปกครองระบอบประชาธิปไตยอันมีพระมหากษัตริย์ทรงเป็นประมุข  
2. บุคคลมีหน้าที่ปฏิบัติตามกฎหมาย  
3. บุคคลมีหน้าที่ไปใช้สิทธิเลือกตั้ง บุคคลซึ่งไม่ไปเลือกตั้ง โดยไม่แจ้งเหตุผลอันสมควร ย่อมเสียสิทธิตามที่กฎหมายบัญญัติไว้  
4. บุคคลมีหน้าที่ป้องกันประเทศ โดยรับราชการทหาร  
5. บุคคลมีหน้าที่เสียภาษีให้รัฐ  
6. บุคคลมีหน้าที่ช่วยเหลือราชการ รับการศึกษาอบรม ปกป้องและสืบสานวัฒนธรรมของชาติ ภูมิปัญญาท้องถิ่น รวมถึงการอนุรักษ์ทรัพยากรธรรมชาติและสิ่งแวดล้อม  
7. บุคคลผู้เป็นข้าราชการ พนักงาน หรือลูกจ้างหน่วยงานราชการ รัฐวิสาหกิจ ราชการส่วนท้องถิ่น มีหน้าที่ดำเนินการให้เป็นไปตามกฎหมายเพื่อรักษาประโยชน์ส่วนรวม อำนวยความสะดวกและให้บริการแก่ประชาชน
29. **เฉลย 4)** รักษาเสถียรภาพด้านการเงินของประเทศ  
1), 2) และ 3) และเป็นหน้าที่ของธนาคารแห่งประเทศไทยเหมือนกัน แต่ข้อ 4) ถูกที่สุด
30. **เฉลย 3)** กฎบัตรแอตแลนติก  
กฎบัตรแอตแลนติก เป็นที่มาขององค์การสหประชาชาติ คือระหว่างสงครามโลกครั้งที่ 2 ผู้นำของมหาอำนาจ 2 ชาติ คือ ประธานาธิบดีแฟรงคลิน ดี. รูสเวลต์ ของสหรัฐอเมริกา นายกรัฐมนตรีวินสตัน เชอร์ชิลของอังกฤษได้ร่วมกันประกาศกฎบัตรแอตแลนติก ในวันที่ 14 สิงหาคม ค.ศ. 1941 จุดมุ่งหมายคือสร้างความเท่าเทียมกันในสังคมนานาชาติ และจัดตั้งองค์การนานาชาติ เพื่อรักษาสันติภาพของโลก  
2) สนธิสัญญาแวร์ซายส์ เป็นสัญญาที่เยอรมันทำกับสัมพันธมิตรหลังสงครามโลกครั้งที่ 1  
4) หลักการ 14 ข้อ ของประธานาธิบดี วูดโรวด์ วิลสัน ของสหรัฐอเมริกา เป็นที่มาขององค์การสันนิบาตชาติ  
5) สนธิสัญญาเบาริงเป็นสัญญาที่ไทยทำกับอังกฤษ มีข้อกำหนดไว้หลายประการที่ไทยเป็นฝ่ายเสียเปรียบอังกฤษเป็นฝ่ายได้ประโยชน์



31. **เฉลย 4)** เกษตรกรรม อุตสาหกรรม การป้องกันประเทศ วิทยาศาสตร์ เทคโนโลยี  
นโยบาย 4 ทนสมัยของเตียง เลี้ยว ผิง เน้นความเจริญด้านเกษตรกรรม อุตสาหกรรม วิทยาศาสตร์ เทคโนโลยีและการป้องกันประเทศ ทำให้จีนเปิดประเทศและมีเศรษฐกิจขยายตัวมากที่สุด

32. **เฉลย 3)** ประชาชนมีความต้องการสินค้าและบริการลดลง

**เงินเฟ้อ (Inflation)** หมายถึง ภาวะที่ปริมาณเงินหมุนเวียนในระบบเศรษฐกิจมากเกินไป ราคาสินค้าและบริการจะสูงขึ้นเรื่อยๆ เศรษฐกิจจะมีความคล่องตัวมากเพราะประชาชนมีเงินกันมาก แต่เงินนั้นมียอดน้อยลง

**สาเหตุของภาวะเงินเฟ้อ**

1. ต้นทุนในการผลิตสินค้าสูงขึ้น (Cost-push Inflation) ทั้งวัตถุดิบที่ใช้ในการผลิตสินค้า ค่าจ้างแรงงาน และค่าขนส่งสินค้ามีราคาแพงขึ้น

2. ความต้องการสินค้าและบริการเพิ่มขึ้น (Demand-pull Inflation) แต่ปริมาณสินค้าและบริการที่ต้องการมีอยู่ในตลาดไม่เพียงพอ ทำให้ราคาสินค้าและบริการแพงขึ้นได้

33. **เฉลย 1)** 5 กิโลเมตร

$$\begin{aligned} \text{จากสูตร} \quad \text{มาตราส่วน} &= \frac{\text{ระยะทางในแผนที่}}{\text{ระยะทางจริง}} \\ \frac{1}{50000} &= \frac{10}{\text{ระยะทางจริง}} \\ \text{ระยะทางจริง} &= 10 \times 50000 \\ \text{ทำให้เป็นกิโลเมตร} &= \frac{500000}{100 \times 1000} = 5 \text{ กิโลเมตร} \end{aligned}$$

34. **เฉลย 4)** รัฐบาลต้องการส่งเสริมให้ประเทศต่างๆ นำเข้าสินค้าระหว่างกันอย่างเสรีโดยปราศจากข้อจำกัดใดๆ  
**นโยบายการค้าระหว่างประเทศ** คือ นโยบายที่แต่ละประเทศใช้ในการนำสินค้าเข้า และการส่งสินค้าออก แบ่งเป็น 2 ประเภท คือ

1. **นโยบายการค้าแบบเสรี** ส่งเสริมให้ประเทศต่างๆ นำสินค้ามาทำการค้าขายระหว่างกันอย่างเสรี ปราศจากข้อจำกัดใดๆ

2. **นโยบายการค้าแบบคุ้มกัน** มุ่งสนับสนุนภาพการผลิตในประเทศ คือ รัฐบาลจะใช้เครื่องมือต่างๆ เพื่อจำกัดการนำเข้า และส่งเสริมการส่งออก มีหลักในการดำเนินการ ดังนี้

2.1 เพื่อให้ประเทศช่วยเหลือตนเองได้เมื่อเกิดภาวะฉุกเฉิน เช่น เมื่อเกิดสงครามขึ้น อาจจะไม่มียอดสินค้าที่จำเป็นบางอย่างใช้ เพราะไม่สามารถนำเข้าตามปกติได้ ในยามปกติจึงควรเตรียมการผลิตสินค้าที่จำเป็นสำรองไว้

2.2 เพื่อคุ้มครองอุตสาหกรรมภายใน โดยเฉพาะอุตสาหกรรมที่เพิ่งเกิดใหม่ ถ้ารัฐบาลไม่ห้ามนำเข้าสินค้าจากต่างประเทศเข้ามาตีตลาด อุตสาหกรรมภายในจะต้องเลิกล้มกิจการ

2.3 เพื่อป้องกันการทุ่มตลาด การทุ่มตลาด หมายถึง การส่งสินค้าไปขายประเทศอื่น ในราคาที่ต่ำกว่าต้นทุนเพื่อทำลายคู่แข่งในตลาดต่างประเทศ เมื่อทุ่มตลาดสำเร็จและได้ครองตลาดแห่งนั้นแล้ว ก็จะเพิ่มราคาสินค้าให้สูงขึ้นในเวลาต่อมา

2.4 เพื่อแก้ปัญหาการขาดดุลการค้า การขาดดุลการค้า คือ มูลค่าสินค้าที่ส่งไปขายต่างประเทศน้อยกว่ามูลค่าสินค้าที่นำเข้ามา ทำให้ต้องเสียเงินตราต่างประเทศออกไปจำนวนมาก จึงต้องแก้ไขโดยจำกัดการนำเข้าและการส่งออกให้มากขึ้น



35. เฉลย 5) UNESCO

องค์การยูเนสโก คือ องค์การศึกษาศาสตร์และวัฒนธรรมแห่งสหประชาชาติ ให้ความช่วยเหลือและอนุรักษ์วัฒนธรรม

- 1) UNEP แผนงานสหประชาชาติเพื่อพัฒนาสิ่งแวดล้อม (United Nations Environment Programme)
- 2) UNDP แผนงานสหประชาชาติเพื่อการพัฒนา (United Nations Development Programme)
- 3) WHO องค์การอนามัยโลก (World Health Organization)
- 4) UNICEF องค์การสงเคราะห์เด็กแห่งสหประชาชาติ

36. เฉลย 4) **ขั้นตีความหลักฐาน**

**วิธีการทางประวัติศาสตร์** คือ กระบวนการในการแสวงหาข้อเท็จจริงทางประวัติศาสตร์ มี 5 ขั้นตอน ดังนี้

1. **ขั้นกำหนดปัญหา** เป็นการกำหนดเป้าหมายหรือประเด็นคำถามที่ต้องการศึกษา แสวงหาคำตอบด้วยเหตุและผล ต้องอาศัยการอ่าน การสังเกต ควรมีความรู้กว้างขวางทางประวัติศาสตร์ในเรื่องนั้นๆ มาก่อนบ้าง ประเด็นก็คือ จะศึกษาอะไร ช่วงเวลาไหน เกิดขึ้นอย่างไร และเพราะเหตุใด

2. **ขั้นรวบรวมหลักฐาน** เป็นการค้นหา และรวบรวมหลักฐานประเภทต่างๆ ทั้งที่เป็นลายลักษณ์อักษรและไม่เป็นลายลักษณ์อักษร ทั้งที่เป็นหลักฐานชั้นต้น (ชั้นปฐมภูมิ) และหลักฐานชั้นรอง (ชั้นทุติยภูมิ)

3. **ขั้นตรวจสอบและประเมินหลักฐาน** เป็นการวิเคราะห์หลักฐาน หรือการวิพากษ์วิธีทางประวัติศาสตร์ คือ การตรวจสอบหลักฐาน และประเมินความน่าเชื่อถือและคุณค่าของหลักฐาน ทำได้ 2 ลักษณะ คือ

3.1 **การวิพากษ์ภายนอก หรือการวิพากษ์หลักฐาน** (External Criticism) คือ การพิจารณาตรวจสอบหลักฐานที่ได้คัดเลือกไว้แต่ละชั้นว่ามีความน่าเชื่อถือเพียงใด

3.2 **การวิพากษ์ภายใน หรือการวิพากษ์ข้อมูล** (Internal Criticism) คือ การพิจารณาเนื้อหาหรือความหมายที่แสดงออกในหลักฐาน เพื่อประเมินว่าน่าเชื่อถือเพียงใด

4. **ขั้นตีความหลักฐาน** หมายถึง การสรุปข้อเท็จจริงเพื่อตอบคำถามด้วยการเลือกสรรข้อเท็จจริงจากหลักฐานอย่างเคร่งครัด ไม่ใช่ค่านิยมของตนเองไปตัดสินพฤติกรรมของคนในอดีต

5. **ขั้นเรียบเรียงและนำเสนอ** เป็นการนำเสนอเรื่องที่ศึกษาและอธิบายได้อย่างสมเหตุสมผล โดยใช้ภาษาที่เข้าใจง่าย มีความต่อเนื่อง น่าสนใจ ตลอดจนมีการอ้างอิงข้อเท็จจริง

37. เฉลย 1) **ผลิตภัณฑ์มวลรวมประชาชาติ (GNP)**

ผลิตภัณฑ์มวลรวมประชาชาติ (GNP) คือ มูลค่าของสินค้าและบริการขั้นสุดท้าย คิดตามราคาตลาดที่ประชาชาติของประเทศผลิตขึ้นได้ใน 1 ปี โดยทรัพยากรไทย (รายได้คนไทยในประเทศบวกกับรายได้คนไทยที่ไปทำงานในต่างประเทศ)



38. **เฉลย 1)** หลักฐานด้านภาษาศาสตร์ ขนบธรรมเนียมประเพณี วัฒนธรรมไทยที่ปรากฏในเอกสารจีน **แนวคิดที่เชื่อว่าถิ่นเดิมของคนไทยอยู่แถบตอนใต้และตะวันออกเฉียงใต้ของประเทศจีน**  
ทางตอนใต้ของจีนของบริเวณมณฑลหยุนหนาน กุ้ยโจว กว่างซี กว่างตง พบว่ามีคนที่พูดภาษาไทย มีวัฒนธรรมเหมือนคนไทยอาศัยอยู่เป็นจำนวนมากและอยู่กระจายถึงเวียดนามตอนเหนือ ลาว พม่า และรัฐอัสสัมของอินเดีย  
นักวิชาการทั้งหลาย เช่น นักประวัติศาสตร์ นักภาษาศาสตร์ นักมานุษยวิทยา นักโบราณคดี ได้ศึกษาเอกสารหลักฐานทางประวัติศาสตร์ ภาษาศาสตร์ ขนบธรรมเนียมประเพณี วัฒนธรรมไทยที่ปรากฏในเอกสารจีนสรุปได้ว่าชนชาติไท (Tai) เป็นชนชาติหนึ่งของชนกลุ่มน้อยของจีน ตั้งหลักแหล่งกระจายอยู่ตามชายแดนด้านตะวันตกและด้านใต้ ปัจจุบันเป็นเขตปกครองตนเองของชนชาติไทยสิบสองปันนาที่ผู้คนยังมีวัฒนธรรมและใช้ภาษาไทยอยู่
39. **เฉลย 3)** เริ่มการสร้างสถาปัตยกรรมแบบผสม คือ ไทยปนตะวันตก  
สมัยรัชกาลที่ 4 หลังการทำสัญญาเบาว์ริง พ.ศ. 2398 ไทยมีการติดต่อกับชาติตะวันตกมากขึ้น ทำให้เกิดการเปลี่ยนแปลงทั้งด้านเศรษฐกิจ สังคม การเมือง ศิลปวัฒนธรรมของไทย ส่วนการสร้างสถาปัตยกรรมแบบผสม คือ ไทยปนตะวันตก เริ่มสร้างครั้งแรกสมัยรัชกาลที่ 5 อาคารสถานแบบผสมแห่งแรก คือ พระที่นั่งจักรีมหาปราสาท
40. **เฉลย 2)** คำศัพท์ภาษาอังกฤษให้เปลี่ยนเป็นคำศัพท์ภาษาไทยแทน  
**การมีส่วนร่วมในการอนุรักษ์วัฒนธรรมและภูมิปัญญาไทย** มีแนวทางปฏิบัติดังต่อไปนี้  
1. จัดให้มีการถ่ายทอดวัฒนธรรมและภูมิปัญญาไทยจากคนรุ่นเก่าสู่คนรุ่นใหม่ เช่น การอนุรักษ์เพลงพื้นบ้านทั้งลำตัด เพลงน้อย เพลงเรือ ด้วยการจัดชมรมประจำท้องถิ่น หรือจัดกิจกรรมขึ้นในโรงเรียน เป็นต้น  
2. เปลี่ยนแปลงค่านิยมของคนในสังคมที่ละเลยหรือไม่ให้ความสำคัญกับวัฒนธรรมและภูมิปัญญาพื้นบ้านของไทย เช่น ควรส่งเสริมการศึกษาและใช้ผลิตภัณฑ์ที่ผลิตจากสมุนไพรไทย  
3. ร่วมกันทำให้วัฒนธรรมและภูมิปัญญาไทยเป็นส่วนหนึ่งของชีวิตประจำวันอย่างแท้จริง ไม่ใช่เป็นเพียงการจัดแสดงหรืออนุรักษ์เป็นบางช่วงเท่านั้น เช่น บางท้องถิ่น บางหน่วยงานรณรงค์ให้คนในท้องถิ่นหรือในหน่วยงานแต่งกายด้วยเสื้อผ้าที่ตัดเย็บจากผ้าพื้นเมือง ก็ควรหาแบบเสื้อผ้าที่เหมาะสมกับคนทุกวัย ทุกสาขาอาชีพ  
4. สร้างจิตสำนึกให้คนไทยเห็นคุณค่าและร่วมกันอนุรักษ์วัฒนธรรมไทย เช่น ส่งเสริมและปลูกฝังให้เยาวชนรักชาติรักชาติมารยาทแบบไทย เช่น มีสัมมาคารวะ เคารพผู้ใหญ่ มีความอ่อนน้อมถ่อมตน และรักษานวลสงวนตัว รวมทั้งส่งเสริมให้ใช้ภาษาไทยอย่างถูกต้อง ทั้งการพูดและการเขียน
41. **เฉลย 1)** น้ำเกิด  
ในวันที่เกิดสุริยุปราคาและจันทรุปราคานั้น จะเป็นวันแรม 15 ค่ำ และวันขึ้น 15 ค่ำ ซึ่งดวงอาทิตย์ ดวงจันทร์ และโลก จะอยู่ในแนวโคจรแนวเดียวกัน ดังนั้นแรงดึงดูดจากทั้ง 3 แห่ง จึงมีปฏิสัมพันธ์ต่อกันอย่างมากทำให้น้ำขึ้น-น้ำลงมากกว่าปกติ เรียกลักษณะเช่นนี้ว่า “น้ำเกิด”



42. เฉลย 4) สถาบันการเมือง-การปกครอง

สถาบันสังคม หมายถึง แบบอย่างพฤติกรรมที่ตั้งขึ้น และปฏิบัติสืบต่อกันมา และเป็นที่ยอมรับกันในสังคม หรือองค์กรทางสังคมที่กำหนดแบบแผนทางความคิด และการประพฤติปฏิบัติที่ยึดถือร่วมกันในการตอบสนองความต้องการของสมาชิก โดยสถาบันสังคมพื้นฐาน มี 5 สถาบันประกอบด้วย

1. สถาบันครอบครัว เป็นสถาบันทางสังคมที่มีแบบแผนของการปฏิบัติเกี่ยวกับเรื่องของครอบครัว และเครือญาติ เช่น การแต่งงาน การเลี้ยงดูบุตร การอบรมขัดเกลา เป็นต้น โดยสถาบันครอบครัว เป็นกลุ่มสังคมนขนาดเล็กที่เป็นพื้นฐานสำคัญของสังคมโดยทั่วไป

2. สถาบันศาสนา เป็นสถาบันทางสังคมที่มีความเกี่ยวข้องกับแบบแผนของความเชื่อ ความศรัทธาที่มีต่อศาสนาต่างๆ ทำให้เป็นปัจจัยสำคัญในการกำหนดความประพฤติ การปฏิบัติของคนในสังคม จึงทำให้สถาบันศาสนามีส่วนเสริมสร้างความมั่นคงในสังคม

3. สถาบันเศรษฐกิจ เป็นสถาบันทางสังคมที่มีความเกี่ยวข้องกับการดำรงชีวิตของมนุษย์ให้อยู่รอดเป็นแบบแผน กระบวนการเกี่ยวกับการผลิต การบริโภค การแลกเปลี่ยนสินค้า และบริการต่างๆ ดังนั้นสถาบันเศรษฐกิจ จึงเป็นแบบแผนในการคิด การกระทำเกี่ยวกับการดำรงชีวิตของสมาชิกในสังคม และเป็นสิ่งที่สังคมจะขาดไม่ได้

4. สถาบันการศึกษา เป็นสถาบันสังคมที่ทำหน้าที่ถ่ายทอดความรู้แก่สมาชิกในสังคม เพื่อส่งเสริมให้บุคคลมีความรู้ความชำนาญด้านต่างๆ เพื่อให้สังคมมีความเป็นระเบียบเรียบร้อย และมีความเจริญก้าวหน้าอยู่ร่วมกันอย่างสงบเกิดสันติสุขในสังคม

5. สถาบันการปกครอง เป็นสถาบันทางสังคมที่เก่าแก่ และเป็นสิ่งสำคัญต่อทุกสังคมทุกกาลสมัย ดังนั้นสถาบันการปกครองจึงมีฐานะเหนือสถาบันอื่น หรือควบคุมสถาบันอื่นๆ มีอำนาจในการนำประสานปกครองและค้ำจุนสถาบันอื่นๆ โดยใช้กฎหมายเป็นกรอบในการควบคุมสถาบันอื่นๆ เพื่อสร้างความมั่นคงในชีวิตของบุคคลและการดำรงอยู่ของสังคม

43. เฉลย 4) ภาษีมูลค่าเพิ่ม ภาษีเงินได้

หน่วยงานสำคัญของกระทรวงการคลังที่ทำหน้าที่ในการเก็บภาษีอากร ได้แก่

1. กรมศุลกากร ทำหน้าที่เก็บภาษีอากร จากบุคคลที่ส่งสินค้าออกและนำสินค้าเข้า

2. กรมสรรพสามิต ทำหน้าที่เก็บภาษีอากรจากการผลิต และจำหน่ายสินค้าฟุ่มเฟือย หรือสินค้าที่มีจำกัดหรือสินค้าที่รัฐบาลไม่สนับสนุนให้ประชาชนบริโภค เช่น สุรา บุหรี่ น้ำมันเชื้อเพลิง แก๊สหุงต้ม ไฟ ยาสูบ ไม้ขีด เป็นต้น

3. กรมสรรพากร ทำหน้าที่เก็บภาษีเงินได้และภาษีการค้าทั่วไปในรูปของภาษีมูลค่าเพิ่ม อากรมสรรพ เป็นต้น



**44. เฉลย 1) ยุคหินใหม่ - การเพาะปลูก**

เศรษฐกิจ หมายถึง กระบวนการผลิต การบริโภค การแลกเปลี่ยนสินค้าและบริการ ซึ่งกระบวนการผลิตสินค้าและบริการ ขั้นตอนแรกนั้น คือ การผลิตทางด้านเกษตรกรรม ได้แก่ การเพาะปลูก การเลี้ยงสัตว์ เป็นต้น การแบ่งยุคสมัยประวัติศาสตร์แบ่งออกได้ 2 ยุคใหญ่ๆ ได้แก่

**1. ยุคก่อนประวัติศาสตร์** เป็นยุคที่มนุษย์ยังไม่สามารถประดิษฐ์ตัวอักษรขึ้นมาใช้ ดังนั้น การศึกษาเรื่องราวทางประวัติศาสตร์ในยุคนี้ จึงต้องศึกษาจากเครื่องมือเครื่องใช้ของมนุษย์ ซึ่งสามารถแบ่งออกเป็น 2 ยุค ได้แก่

1.1 ยุคหิน เครื่องมือเครื่องใช้ของมนุษย์ที่ทำด้วยหิน สามารถแบ่งออกเป็นยุคย่อยได้ 3 ยุค คือ

1.1.1 ยุคหินเก่า เป็นยุคที่มนุษย์อยู่รวมกลุ่มกันขนาดเล็ก (ประมาณ 7-15 คน) ดำรงชีวิตด้วยการเร่ร่อนเก็บของป่า (ผักผลไม้) ล่าสัตว์ (ซึ่งเป็นอาหารที่ธรรมชาติสร้างไว้) ด้วยเครื่องมือหินกะเทาะ ซึ่งเป็นเครื่องมือเครื่องใช้แบบหยาบๆ เช่น มนุษย์ชวา มนุษย์ปักกิ่ง มนุษย์นีออลเดอร์ทัล

1.1.2 ยุคหินกลาง เป็นยุคที่มนุษย์อยู่รวมกลุ่มกันขนาดใหญ่มากขึ้น ดำรงชีวิตด้วยการเร่ร่อนเก็บของป่า ล่าสัตว์ อาศัยหลับนอนตามถ้ำ ชะง่อนผา แต่ยังรู้จักใช้อาวุธล่าสัตว์ระยะยาว เช่น หนังสติ๊ก และจับปลาด้วยเครื่องมือคล้ายแหในปัจจุบัน

1.1.3 ยุคหินใหม่ เป็นยุคที่มนุษย์มีการเปลี่ยนแปลงวิถีการดำเนินชีวิตมากที่สุด กล่าวคือ ยุคการเร่ร่อนมาตั้งหลักแหล่งอยู่กับที่ (ในบริเวณใกล้แหล่งน้ำ) เปลี่ยนจากการหาอาหารจากธรรมชาติมาผลิตอาหารเพื่อบริโภคเอง คือ การเพาะปลูก การเลี้ยงสัตว์ หรือเรียกยุคนี้ว่า “ยุคการปฏิวัติทางเศรษฐกิจครั้งแรก” ซึ่งหมายถึงยุคที่มนุษย์เกิดการเปลี่ยนแปลงทางเศรษฐกิจครั้งใหญ่ คือ สามารถทำการผลิต (การเพาะปลูก-การเลี้ยงสัตว์) สินค้าและบริการได้เป็นครั้งแรกของมนุษยชาติ

1.2 ยุคโลหะ เป็นยุคที่มนุษย์สามารถประดิษฐ์เครื่องมือเครื่องใช้จากโลหะได้โดยแบ่งออกเป็น 3 ยุคย่อย ได้แก่ ยุคทองแดง ยุคสำริด และยุคเหล็ก

**2. ยุคประวัติศาสตร์** เป็นยุคที่มนุษย์สามารถประดิษฐ์อักษรและบันทึกเรื่องราวของตนเองได้ แบ่งได้เป็น 4 ยุค ได้แก่

2.1 ยุคโบราณ (3000 ปีก่อนคริสต์ศักราช-ค.ศ. 476)

2.2 ยุคกลาง (ค.ศ. 476-1453)

2.3 ยุคใหม่ (ค.ศ. 1453-1945)

2.4 ยุคปัจจุบัน (ค.ศ. 1945-ปัจจุบัน)

**45. เฉลย 1) เวลา 20.00 นาฬิกา วันศุกร์**

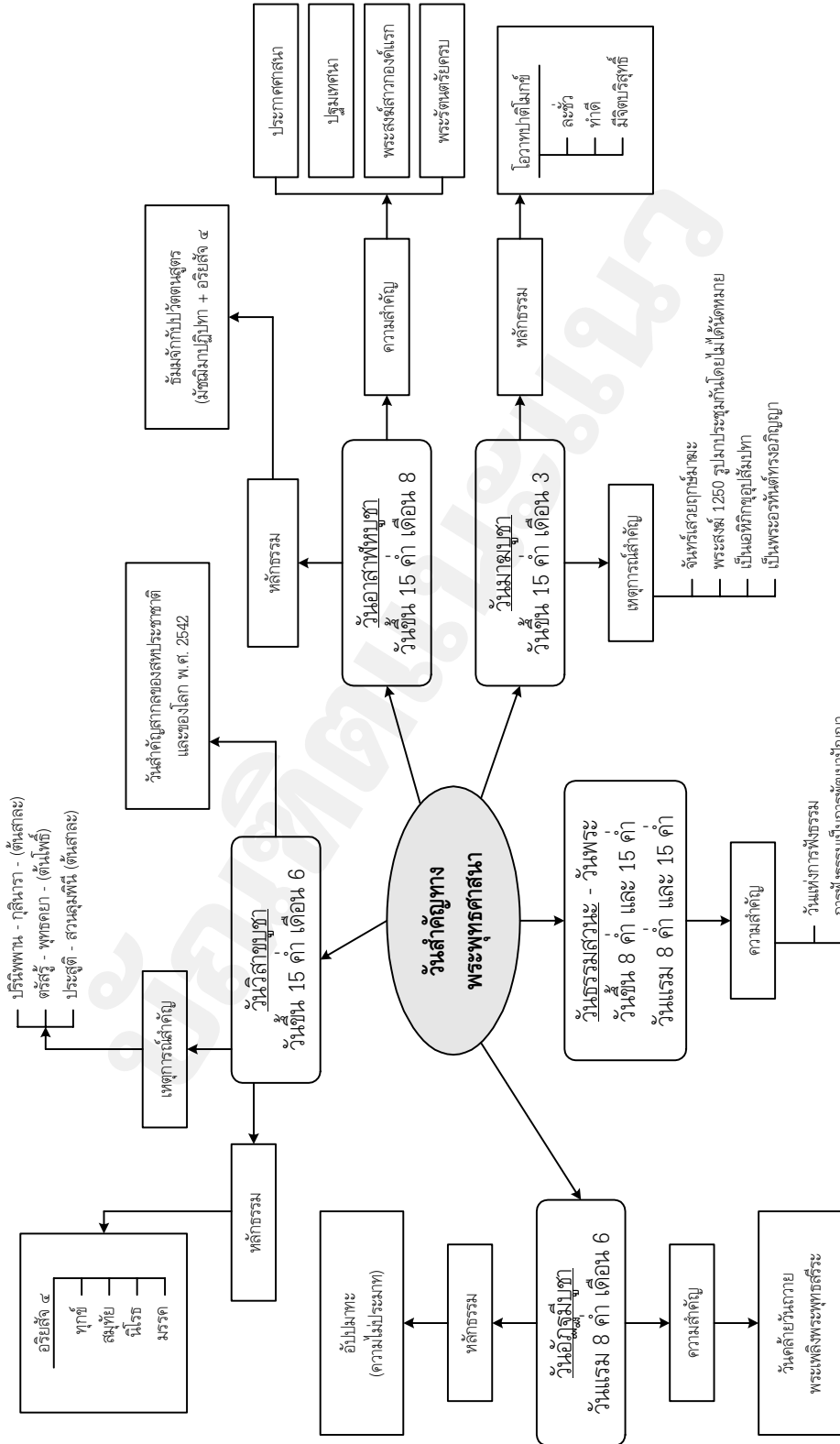
เวลาของประเทศไทยกำหนดจากเส้นลองจิจูดที่ 105 องศาตะวันออก ถ้าเมืองที่เพื่ออาศัยตั้งอยู่ลองจิจูดที่ 75 องศาตะวันตก สถานที่ของเมืองทั้งสองตั้งห่างกัน 180 องศา (105 + 75) เพราะเมืองทั้งสองตั้งอยู่กันคนละซีกโลก ดังนั้นจะมีเวลาต่างกัน 12 ชั่วโมง โดยที่ประเทศไทยมีเวลาเร็วกว่าเพราะตั้งอยู่ซีกโลกตะวันออก

**46. เฉลย 4) การป้องกันการกัดเซาะหน้าดินพังทลาย**

หญ้าแฝกเป็นพืชพื้นเมืองในเขตร้อน โดยเฉพาะพันธุ์ที่ใช้ในโครงการพระราชดำริเป็นพันธุ์พื้นเมืองของไทย ซึ่งมีความเหมาะสมกับสภาพแวดล้อมของไทย พืชชนิดนี้มีรากฝอยมากและยาวแผ่เป็นบริเวณกว้าง โดยรอบและลึก ช่วยยึดดินป้องกันการกัดเซาะพังทลายของหน้าดิน



47. เฉลย 1) วันวิสาขบูชา - วันอาสาฬหบูชา







48. **เฉลย 2)** ตลาดที่มีผู้ขายน้อยราย

การบริการเครือข่ายโทรศัพท์มือถือในประเทศไทยมีอยู่ไม่กี่ราย เช่น AIS, DTAC, TRUE เป็นต้น ลักษณะเช่นนี้ถือว่าเป็นตลาดที่มีผู้ค้าน้อยราย โดยปกติตามหลักเศรษฐศาสตร์ แบ่งชนิดของตลาดไว้ 4 ประเภท ดังนี้

1. ตลาดผูกขาด - เป็นตลาดที่มีผู้ขายเพียงรายเดียว ปราศจากการแข่งขันตลาดประเภทนี้สินค้าต้องคุณภาพและมักมีราคาแพง
2. ตลาดที่มีผู้ขายน้อยราย - เป็นตลาดที่มีผู้ขายมากขึ้น แต่ยังคงอยู่ในจำนวนไม่มากทำให้การแข่งขันอยู่ในวงจำกัด ถ้าผู้ขายรวมตัวกัน ผู้บริโภคก็จะบริโภคสินค้าที่มีราคาแพง
3. ตลาดแข่งขันสมบูรณ์ - เป็นตลาดที่มีผู้ขายมากมายในสินค้าชนิดเดียวกันทำให้ราคาสินค้าขึ้นลงตามกลไกราคา (อุปสงค์-อุปทาน) ผู้บริโภคสามารถเลือกซื้อสินค้าได้ตามความพึงพอใจทั้งคุณภาพและราคา
4. ตลาดกึ่งแข่งขันกึ่งผูกขาด - เป็นตลาดที่พบเห็นอยู่ทั่วไปมีผู้ขายมากก็จริง แต่การแข่งขันนั้นอยู่ในวงจำกัด มีสินค้าไม่ครบทุกยี่ห้อ ผู้ขายมีจำนวนจำกัดแข่งขันกันเอง ตลาดชนิดนี้มีลักษณะใกล้เคียงกับตลาดผู้ขายน้อยราย แต่ผู้ขายมากกว่าเล็กน้อย

49. **เฉลย 3)** จารีต

บรรทัดฐาน หมายถึง กฎระเบียบแบบแผนในสังคมที่กำหนดขึ้นเป็นแนวทางในการประพฤติปฏิบัติในสังคม หรือมาตรฐานในการปฏิบัติและควบคุมไปตามที่สังคมต้องการ เพื่อให้สังคมมีความเป็นระเบียบอยู่ร่วมกันอย่างสงบสุข ซึ่งบรรทัดฐานมี 3 ประเภท คือ

1. วิถีชาวบ้านหรือวิถีประชา เป็นแนวทางในการปฏิบัติที่ทุกคนในสังคมปฏิบัติโดยทั่วไปจนเกิดความเคยชิน หรือเป็นประเพณี หรือเป็นมารยาท เช่น การถอดรองเท้าก่อนเข้าบ้าน การไหว้ผู้ใหญ่ที่มีอาวุโสกว่า ซึ่งเป็นการปฏิบัติจนไม่มีความรู้สึกว่าเป็นภาระหน้าที่ เพราะเป็นสิ่งที่มีความหมาย และปฏิบัติกันอย่างแพร่หลายโดยไม่มีกฎหมายหรือข้อบังคับใดมาบังคับให้ปฏิบัติ เช่น ไม่มีข้อบังคับให้ดื่มน้ำจากแก้ว เขียนหนังสือด้วยมือขวา แต่อาจจะมิชอบบังคับเป็นทางอ้อมไม่รุนแรง เช่น การชูปซิบนินทา การใช้สายตา การหัวเราะเยาะ เป็นต้น
2. จารีต หรือกฎศีลธรรม เป็นบรรทัดฐานที่มีศีลธรรมหลักคำสอนทางศาสนาความดี-ความชั่วมาเกี่ยวข้อง เป็นกฎที่มีความสำคัญต่อสวัสดิภาพและความปลอดภัยในสังคม ซึ่งสังคมมีการบังคับให้ปฏิบัติและมีความรู้สึกที่รุนแรง ถ้าใครฝ่าฝืน เช่น บุตรเนรคุณบิดามารดา สามเณรทอดทิ้งภรรยาเพื่อไปมีภรรยาใหม่ การข่มขืนผู้เยาว์ ถ้าบุคคลใดปฏิบัติผิดจารีต หรือกฎศีลธรรมก็จะถูกลงโทษ เช่น การทำประชาทัณฑ์ การเนรเทศ ได้รับการประณามว่าเป็นคนบาป คนชั่ว คนเลว เป็นต้น
3. กฎหมาย เป็นข้อบังคับที่รัฐบัญญัติขึ้นเพื่อควบคุมในสังคมให้ปฏิบัติอยู่ในกรอบที่ทำให้บ้านเมืองมีความสงบสุข หากผู้ใดฝ่าฝืนย่อมถูกลงโทษ กฎหมายจึงเป็นสิ่งจำเป็นในสังคมแบบทุติยภูมิ หรือสังคมขนาดใหญ่ หรือสังคมที่ซับซ้อน เนื่องจากการใช้วิถีชาวบ้าน หรือจารีตไม่อาจจะให้หลักประกันความเป็นระเบียบเรียบร้อยของสังคมได้



50. เฉลย 5) ลาว เมียนมาร์ กัมพูชา

ความร่วมมือทางเศรษฐกิจแห่งเอเชีย-แปซิฟิก (Asia-Pacific Economic Cooperation : APEC) เป็นองค์กรที่ร่วมมือกันแก้ไขปัญหาทางเศรษฐกิจเพื่อลดความกดดัน และร่วมมือกันไม่ให้เกิดการกีดกันทางการค้า รวมทั้งส่งเสริมให้มีการลงทุนระหว่างประเทศ ปัจจุบันมีสมาชิก 21 เขตเศรษฐกิจ หรือ ประเทศ ได้แก่ สหรัฐอเมริกา แคนาดา ออสเตรเลีย นิวซีแลนด์ ญี่ปุ่น เกาหลีใต้ จีน ใต้หวัน ฮองกง อินโดนีเซีย ฟิลิปปินส์ ไทย มาเลเซีย สิงคโปร์ บรูไนดารุสซาลาม เวียดนาม รัสเซียเปรู ชิลี ปาปัวนิวกินี เม็กซิโก

สมาคมประชาชาติแห่งเอเชียตะวันออกเฉียงใต้หรือสมาคมอาเซียน (Association of Southeast Asian Nations : ASEAN) มีสมาชิก 10 ประเทศ ได้แก่ ไทย สิงคโปร์ ฟิลิปปินส์ อินโดนีเซีย มาเลเซีย เวียดนาม ลาว เมียนมาร์ บรูไนดารุสซาลาม และกัมพูชา มีวัตถุประสงค์ คือ เพื่อส่งเสริมความร่วมมือทางด้านเศรษฐกิจ วิทยาศาสตร์ เทคโนโลยี สังคม และวัฒนธรรมในหมู่ประเทศสมาชิก



บัณฑิตแนะอาชีพ